



Hamar april 2011

Hvorfor nye regler ?

- Sverige ønsket seg en modernisering
- Finland ønsket seg en modernisering
- Norge hadde de mest moderne reglene, vi ønsket en gjennomgang og noen justeringer etter fem år med 10 momenter
- Et tettere samarbeid om avl, indexberegning, jaktprøver, dommerutveksling ++ krever et felles datagrunnlag
- Hva er et datagrunnlag ?
 - All mulig informasjon om en hund og om dens slekt
- Hvorfor må det være felles ?
 - Et felles datagrunnlag gir bedre resultater når vi jobber med BLUP indeks og arvbarhet

Hva har vi lagt vekt på ?

- Måle hundens egenskaper best mulig, Peiler & GPS
- De egenskapene som har vist arvbarhet
- Utfyllende beskrivelser i hvert enkelt moment
- Bruke det beste fra hvert land
- Legge et godt grunnlag for å velge ut avlsindivider, samt å fortsatt gjøre det mulig "konkurrere" med hund på jaktprøver

Arvbarhet – 1

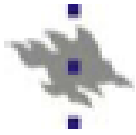
- Søkets omfang ($h = 7\%$)
- Arbeidstid ($h = 5\%$), arbeidstid, vil hunden jobbe med samme dyregruppen i 300 minutter
- Lostakt, ($h = 6\%$),
- Påhengelighet, ($h = ?\%$)
- Lydighet, ($h = 4\%$),
- Sannsynlighet for at hunden skal starte på prøve, ($h = 11\%$)
- Starter som resulterer i premiering %, ($h = 12\%$),

Arvbarhet – 2

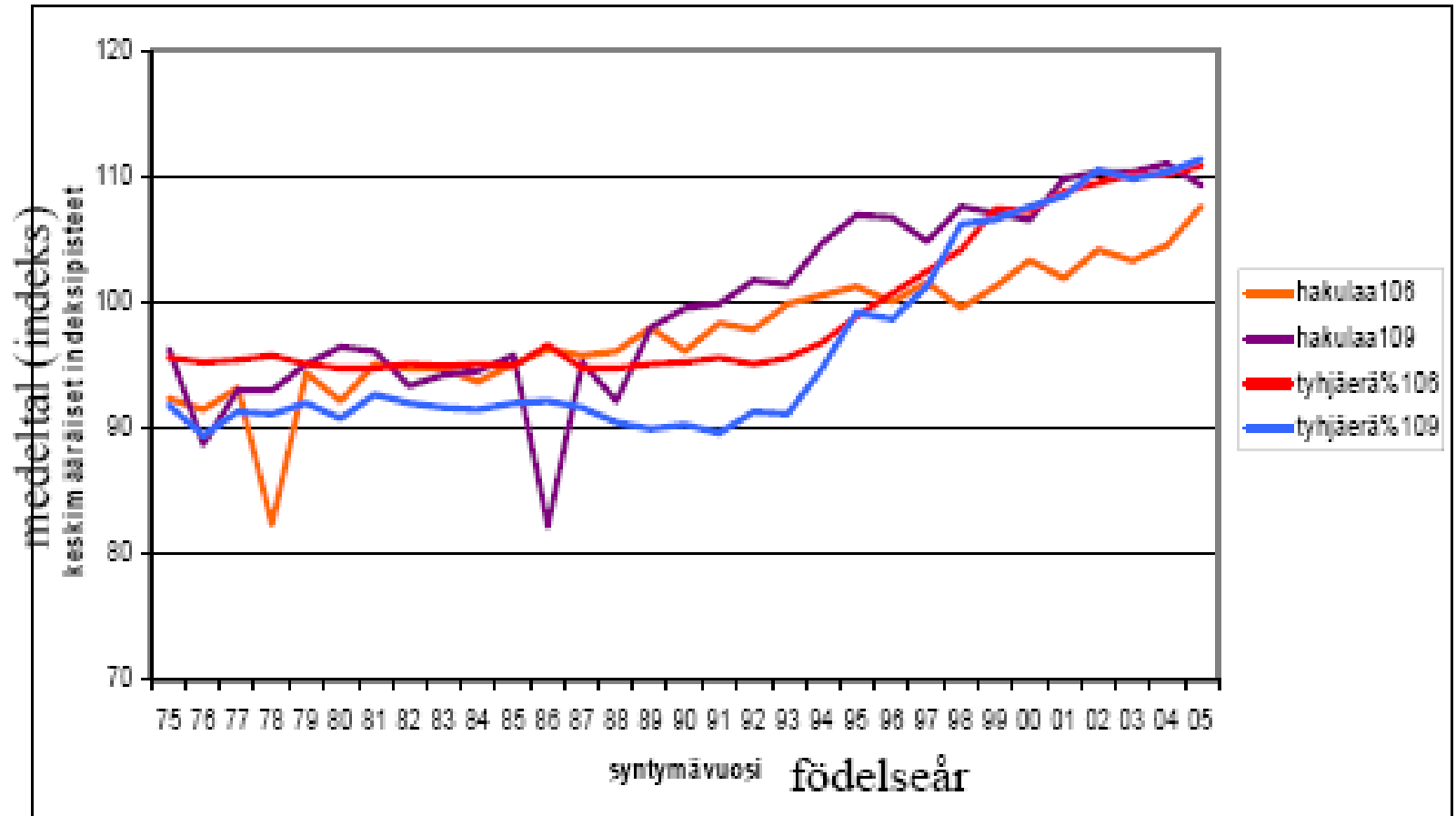
- % av starter som blir 1. premie ($h = 15\%$)
- % sannsynlighet for at hunden jobber 300 minutter, ($h = 12\%$), dvs full arbeidstid
- % hvor ofte hunden finner elg, ($h = 13\%$)
- Hvor ung hunden skal starte, ($h = 49\%$)
- Hvor ung hunden jobber 300 minutter, ($h = 38\%$)
- Totalindeks, ($h = 25\%$), alle egenskaper vektet sammen med sin beregnede arvbarhet

Arvbarhet – 3

- Medelmåttlig hund har 100 i indeks
- Totalindex = Karriereindex + Bruksindex
- 66% av alle hundar er mellom 90-110
- 95% av hundar er mellom 85-115
- Bare 5% av hundar er over 115 eller under 85, dvs 2,5% er over 115
- Ju større indeksen er, er hunden arfligt bedre.



Ärftlig framgång: sök 106=gråhund 109=jämt (hakulaa=omfattning, tyhjäära=ingen upptag)



Norge		Finland		Sverige
Søk		Søk		Søk
Evne til å finne elg		Förmåga att finna älg		Förmåga att finna älg
Avstand til uttaket		Strecka til upptag (inte fågelvägen)		Strecka til upptag (inte fågelvägen)
Evne til å stille elg i uttaket		Skall på upptagsplatsen		Ståndskall på upptagsplatsen
Losarbeidets kvalitet (inneholder lostid)		Ståndskallsarbetets kvalitet Inneholder Skalltid		Ståndskallsarbetets kvalité Inneholder Skalltid
Påhengelighet		Vilja att förfölja flyende älg		Vilja att förfölja flyende älg
Oppførsel når losen løsner og evne til å stille støkt elg		Förmåga att ställa flyende älg		Förmåga att ställa flyende älg
Losmålets hørbarhet		Skallets hörbarhet		Skallets hörbarhet
Bruken av målet		Skallets täthet och täckning		Skallets täthet och täckning
Samarbeid		Samarbete		Samarbete
Lydighet		Lydnad	Unions samarbeid database og prøveregler	Lydnad

Egenskaper och genforskning

- Geno i Norge jobber med å finne 'flaggbærere'
- Det betyr at genkartan kan forutsi hvordan individet blir
- Geno beregner at minst 75% av egenskapene er kartlagt
- Forskningen baserer seg på ko och gris

Mandat for det videre arbeid

- Resultater fra jaktprøver, utstillinger og helse satt sammen i ett felles datagrunnlag
- Gemensamma avlsmål og avlskriterier i Finland, Sverige og Norge
- Formalisert samarbeid mellom Avlsutvalgene i de tre landene
- Gemensamnt avlsgrunnlag for å gi større bredde og enda bedre hunder
- Gemensamma verktøy og datagrunnlag for Avlsutvalgene i Norge, Sverige og Finland
- Informasjonen gjøres tilgjengelig for alle på nettet
- Gemensamma jaktprøveregler for Finland, Sverige og Norge
- Utveksling av jaktprøvedommere, slik vi i dag gjør med eksteriørdommere

Hur når vi de gemensamma målen vi har beslutit ?

- Bättre jaktegenskaper hos hundarna
- Färre sjukdomar
- Samma hundar med bra exterier
- "Gemensam" avel i Sverige, Finland och Norge
- Nya och bättre verktyg för Avelskommittterna
- Enklara registrering av valpar och vuxna hundar som köpes från ett annat land
- Utveksling av domare på jaktprov som på utställning
- Samordning av aveln i Sverige, Finland och Norge

Nye regler - overskrifter

	Prestasjonsmomenter	koeff.	poeng
1	Søk	1,5	0-10
2	Evne til å finne elg	1,0	0-10
3	Evne til å stille elg i uttaket	1,5	0-10
4	Losarbeidets kvalitet	1,5	0-10
5	Påhenglighet	1,0	0-10
6	Oppførsel når losen løsner og evne til å stille støkt elg	1,0	0-10
7	Løstid	0,5	0-10
8	Losmålets hørbarhet	0,5	1-10
9	Bruken av målet	0,5	1-10
10	Samarbeid og lydighet	1,0	0-10

Prøven består av to deler:

- Søkstiden og elgarbeidet.
 - Søkstiden er den delen av prøven hunden leter etter elg.
 - Elgarbeidet er den tiden hunden jobber med elg, i los eller henger på støkt elg.
 - Søkstiden kan begynne på nytt dersom hunden kommer tilbake etter å ha hengt på støkt elg.

1. SØK

(X 1,5)

- Søksmønster
- Hastighet
- Søksturens lengde (tilbakelagt strekning)
- Lengste avstand (luftlinje) til prøvegruppa, regnes fra den plassen der prøvegruppen sist hadde kontakt med hunden.

2. EVNE TIL Å FINNE ELG (X 1,0)

- Søkstider og søkstreknings.
- Den strekningen hunden har tilbaketrukket fra der den siste søkstruken startet fram til der den fant elgen.
- Lengden på den søkstruken som førte til uttak
- Den totale avstanden til uttaket fra der vi slapp.
- Terreng og værforhold

3. EVNE TIL Å STILLE ELG I UTTAKET (X 1,5)

- Med evne til å stille elg i uttaket menes hundens evne til å få elgen til å bli stående i uttaksplassen der hunden fant elgen, eller i umiddelbar nærhet. Uttaksplassen er der hunden først begynner å lose på elgen.
- Om uttaket skjer i et åpent område, på et åpent platå, på en åpen myr eller lignende, skal dommer ikke redusere i sin poenggivning om elgen velger å oppsøke et tettere område. En slik forflytning kan ikke være mer enn 500 meter for at dommeren skal kunne gi poeng som om elgen ble stående i uttaksområdet.

4. LOSARBEIDETS KVALITET (X 1,5)

- Med losarbeid menes den delen av elgarbeidet vi hører los. Jo lengre losarbeid og fast stålos, jo større mulighet har vi for å kunne lykkes under praktisk jakt
- Etter 90 min lostid skal dommeren forsøke å få elgkontakt **under normale forhold**. Hundeføreren bestemmer om innkalling skal prøves. Etter innkalling skal dommeren/hundeføreren støkke elgen forsiktig, de to neste støkkingene skal gjøres etter 30 minutters lostid(er).

5. PÅHENGELIGHET (X 1,0)

- Med påhengelighet menes viljen til å forfølge en elg og eventuelt få ny kontakt med elgen. Med flyktende elg menes: Elg som prøvegruppen støkker, elg som umiddelbart flykter ved uttak, flykter av seg selv eller av andre årsaker, eller flykter fordi losarbeidet blir forstyrret.
- Påhengelighet bedømmes etter konstatert tilbakelagt fluktavstand, ikke luftlinje. Dersom hunden etter en kraftig støkking tar kontakt med prøvegruppen men umiddelbart opptar forfølgelsen skal dette ikke virke negativt på poengsettingen.
- De angitte avstandene i tabellen legges til grunn ved bedømmelsen, men det skal tas hensyn til terrenget.
- Ganglos teller ikke som påhengelighet.

6. EVNE TIL Å STILLE SØKT ELG (X 1,0)

- Med hundens evne til å stille støkt elg mener vi evnen til å få gjentak på samme dyregruppe.(forflytningen må være minst 100m) Ny stålos skal vare i minst 10 min for å regnes som en fast stålos.
- Hundens skal være taus når den forfølger dyregruppen, enkelte kvink like etter støkking kan godtas, men fortsetter kvinkingen under flukt trekkes 1-2 poeng.
- For å prøve hundens evne til å stille støkt elg skal prøvegruppen støkke elgen flere ganger. Første støkking skal gjøres forsiktig og på god avstand.
- Følgende støkkinger skal gjøres kraftigere med den hensikt å få elgen i rask flukt.
- Dette tilpasses elgens reaksjoner etter første støkking.

7. LOSTID (X 0,5)

- Lostid for stålos eller ganglos angis med en nøyaktighet på hele minutter.
- Pauser på under 2 min skal ikke trekkes fra i lostiden.
- Ved flere loser legges lostidene sammen.
- Om sammenlagt lostid er under 20 minutter gis 0 poeng.

8. LOSMÅLETS HØRBARHET (X 0,5)

- Ved bedømmelse av losmålets hørbarhet skal det tas hensyn til vær, snømengde og terrengforhold.
- Om samlet lostid er mindre enn 150 minutter gis maksimalt 8 poeng.
- Poengberegningen forutsetter normale lytteforhold.

9. Bruken av målet (X 0,5)

- Med lostakt menes antallet bjeff pr. minutt.
- Med losens jevnhet menes at losen er jevn og uten repriser.
- Losmålet skal ikke være skarpt eller hissig.
- Antall bjeff telles i et helt minutt og gjentas flere ganger under lostiden. Gjennomsnittet av disse tellingene legges til grunn for poengsettingen.

10. Lydighet og samarbeid (X 1,0)

- Med lydighet og samarbeid mener vi:
- Hundens vilje til å følge førers kommando
- Hundens vilje til å holde kontakt med fører.
- Lydigheten og samarbeidet skal vurderes under:
 - I søk (0-3p)
 - Under elgarbeidet (0-5p)
 - Umiddelbart etter arbeidstidens slutt (0-2p)

Bättre jaktegenskaper hos hundarna

- Resultater fra jaktprøver, utstillinger *og helse* satt sammen i ett felles datagrunnlag
 - Gemensamma jaktprovsreglar för Finland, Sverige och Norge
- Samordning av aveln i Sverige, Finland och Norge
 - Nordisk avlsorganisasjon
 - Gemensamma avlsmål og avlskriterier i Finland, Sverige og Norge
 - Gemensamma verktøy og datagrunnlag for Avlsutvalgene i Norge, Sverige og Finland
 - Nya och bättre verktyg før Avelskommitterna
- Enklere registrering av valpar og vuxna hundar som kjøpes frå ett annat land
- Resultater fra en valp solgt til et annet land skal automatisk synes i alle de tre landene

Færre sjukdomar

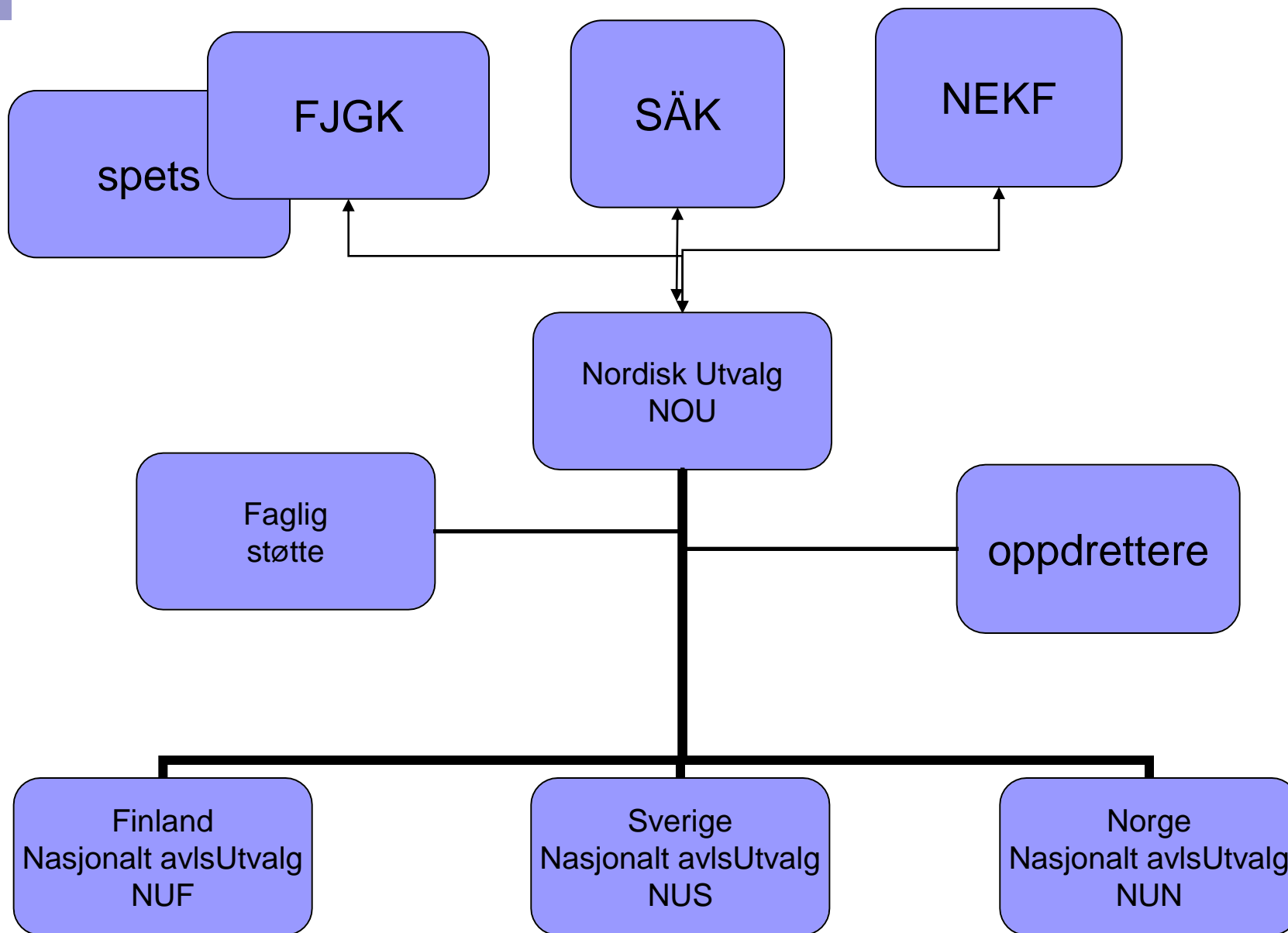
- Samordning av aveln i Sverige, Finland och Norge
 - Nordisk avlsorganisasjon
 - Gemensamma avlsmål og avlskriterier i Finland, Sverige og Norge
 - Gemensamma verktøy og datagrunnlag for Avlsutvalgene i Norge, Sverige og Finland
 - Nya och bættre verktyg før Avelskommitterna

Samme hundar med bra exterior

- Resultater fra jaktprøver, utstillinger og helse satt sammen i ett felles datagrunnlag
- Samordning av aveln i Sverige, Finland och Norge
 - Nordisk avlsorganisasjon
 - Gemensamma avlsmål og avlskriterier i Finland, Sverige og Norge
 - Gemensamma verktøy og datagrunnlag for Avlsutvalgene i Norge, Sverige og Finland
 - Nya och bættre verktøy før Avelskommitterna

Nya och bättre verktyg før Avelskommitterna

- Resultater fra jaktprøver, utstillinger og helse satt sammen i ett felles datagrunnlag
 - Gemensammt avlsgrunnlag for å gi større bredde og enda bedre hunder
- Gemensamma avlsmål og avlskriterier i Finland, Sverige og Norge
- Indexsystemet tatt i bruk på hele databasen av Gråhudner og jemthunder
- Gemensamma verktøy og datagrunnlag for Avlsutvalgene i Norge, Sverige og Finland



Unionsamarbeid database og prøveregler

Utvikling av en organisasjon

- Hvor mange parringer blir gjennomført etter anbefaling fra Avlskomiteene ?
- Hvor mange gjennomføres uten anbefaling fra Avlskomiteen ?
- Hvorfor velger noen å følge Avlskomiteens råd ?
- Hvorfor velger noen å ikke følge rådene ?
- Hva skal til for at de fleste hundeeierne vil bruke de råd avlsorganisasjonene gir ?
- Hvordan ser utviklingen ut?
- Har vi fremgang i antall jaktpremierte hunder ?
- Har vi fremgang i de momentene vi fokuserer på ?

Enklere registrering av valpar och vuxna hundar som kjøpes från ett annat land

- Resultater fra jaktprøver, utstillinger og helse satt sammen i ett felles datagrunnlag
 - Gemensamma avlsmål og avlskriterier i Finland, Sverige og Norge
 - Formalisert samarbeid mellom Avlsutvalgene i de tre landene
 - Gemensamt avlsgrunnlag for å gi større bredde og enda bedre hunder
 - Gemensamma verktøy og datagrunnlag for Avlsutvalgene i Norge, Sverige og Finland
-
- Færre sjukdomar
 - Samma hundar med bra exterior
 - "Gemensam" avel i Sverige, Finland och Norge
 - Nya och bættre verktøy før Avelskommitterna
 - Enklere registrering av valpar och vuxna hundar som kjøpes från ett annat land
 - Samordning av aveln i Sverige, Finland och Norge

Samordning av aveln i Sverige, Finland och Norge

- Resultater fra jaktprøver, utstillinger og helse satt sammen i ett felles datagrunnlag
 - Gemensamma avlsmål og avlskriterier i Finland, Sverige og Norge
 - Formalisert samarbeid mellom Avlsutvalgene i de tre landene
 - Gemensam avlsgrunnlag for å gi større bredde og enda bedre hunder
 - Gemensamma verktøy og datagrunnlag for Avlsutvalgene i Norge, Sverige og Finland
-
- Færre sjukdomar
 - Samma hundar med bra exterior
 - "Gemensam" avel i Sverige, Finland och Norge
 - Nya och bættre verktyg før Avelskommitterna
 - Enklere registrering av valpar och vuxna hundar som kjøpes från ett annat land
 - Samordning av aveln i Sverige, Finland och Norge





kladd

- *Resultater fra jaktprøver, utstillinger og helse satt sammen i ett felles datagrunnlag*
 - *Gemensamma avlsmål og avlskriterier i Finland, Sverige og Norge*
 - *Formalisert samarbeid mellom Avlsutvalgene i de tre landene*
 - *Gemensammt avlsgrunnlag for å gi større bredde og enda bedre hunder*
 - *Gemensamma verktøy og datagrunnlag for Avlsutvalgene i Norge, Sverige og Finland*
-
- *Samma hundar med bra exteriør*
 - *”Gemensam” avel i Sverige, Finland och Norge*
 - *Nya och bättre verktyg för Avelskommittterna*
 - *Enklara registrering av valpar och vuxna hundar som köpes från ett annat land*
 - *Samordning av aveln i Sverige, Finland och Norge*

Nulæge

- Vi har haft flera försök att få till nya gemensamma provregler
 - Vi har inte lyckats hittills !
- Varje land har egna databaser med resultat för sina hundar
 - Resultaten är åtkomliga för alla, men är inte samkörda
- Verktyg för avelskommittèer är svåra att använda och är delvis ofullständiga??
- De finns gemensamma stamhundar för många linjer i både Sverige, Finland och Norge
- De är skillnad i utveckling i % andel pristagande hundar i de tre landerna
- Olika avelsmål och avelskriterier för Sverige, Finland och Norge
- Genforskning, egenskaper och sjukdomar

Gemensamma provregler Sverige / Norge / Finland

- 2 försök ?
- Strandat båda gångerna
- Gemensamma regler nu,
 - Vill ge resultat om først om 10-15 år
 - Gemensamma regler på sikt, vil göra databasen ennu bedre og resultatene mer pålitelige

Varje land har egna databaser

- SKK's databas
- Jyckedata
- NKK's database
- Koiranet
- FJGK databasen

Verktyg før avelskomiteerna

- Jeg kjenner de norske best...
- Oklara mål
- Inte fokus på forbedring från år till år
- Mycket manuellt arbete
- Avelskomiteerna styr inte alla parningar

Gemensamma stamhundrar før många linjer

- Många stamtavlor har hunder från andra länder
- En gemensam databas kan göra det enklare att välja riktiga individer
- Mycket manuellt arbete att sammaställa resultat för alla länder

Olika avelsmål och avelskriterier

- Avelsmål är olika för Sverige, Finland och Norge
- Det kan se ut som vi prioriterar lite olika ?

Utveckling & status så langt

- Møte på Gardermoen i januar
- Møte på Upplands Väsby i juli
- Møte om datagrundlag i Helsingfors i september
- Møte i Joensuu Finland i januar
 - Innhold fra Finske, Svenske og Norske jaktprøver lar seg sammenstille
- Informasjon for Svenska Jämthundklubben feb-2010
- Informasjon for avlskomiteene i Rättvik juli 2010

- Två oppgifter:
 - Testregler før Nordisk i 2010
 - Gemensam databas med index

Åtgärder

- En gemensam databas med:
 - Resultat från jaktprov
 - *Resultat från utställningar*
 - *Information om hälsa*
- Sammanställning av prøveresultat från Finland, Sverige och Norge
- Nya och bättre verktyg för Avelskommittterna
- Enklara registrering av valpar och vuxna hundar som köpes från ett annat land
- Bättre metoder för att mäta de arvbara momenten på ett jaktprov
- Samordning av aveln i Sverige, Finland och Norge
- *Nyttja "Hælsedatabasen" som plattform för gemensam databas*

Ramar

- Styrelsen i Säk støder arbeidet och ger tillgång till data från Jyckedata och SKK
- Styrelsen i FJGK støder arbeidet och ger tillgång till alla sina data och data från Koiranet
- FJGK erbjuder på sina erfarenheter, program och metoder från eget arbete med systematisk, statistisk indexbaserad avel
- Statistisk, indexbaserat avel har gett goda resultat på ku och gris i Norge (Geno)
- Styrelsen i NEKF støder arbeidet och ger tillgång till alla data
- RS-møtet i Norge støder arbeidet och planerat revision av nationella regler åtsidosættts och prioriterar samarbeidet med Sverige och Finland
- *'Nordisk helsedatabase' kan ge synergier før arbeidet*

Samordnad avel

- Hur långt skall vi gå ?
 - Gemensamma avelsmål ?
 - Gemensamma avlskriterier ?
 - Gemensamm styrning av avelskommiteerna ?

Bättre metoder før att mäta

- Vi ser skillnaden i storlek av arvbarhet i de olika momentena
 - Skallets tæthet och tæckning har høgst arvbarhet
- Søk har mindre grad av arvbarhet
 - Varfør ?
- Separata prov med en domare ?

En gemensam databas

- En gemensam databas vill ge:
 - øversikt øver allt en hund och hundens slækt har presterat på en plats
 - Jaktprov
 - *Utställningar*
 - *Helsundersøkninger*
 - grundlag før att vælja de bæsta hundarna totalt sett
 - Grundlag før bættre verktyg
 - Bættre och enklare insyn før valp-køpare
 - *Informasjon om helse, eks dvergvekst hos Gråhund*

Olika utveckling i % andel pristagande hundar

- Det finns inga officiella siffror
- Det ser ut som:
 - Sverige xx
 - Norge yy
 - Finland zz

Sjukdomar och genforskning

- Genparene som gir dvergvekst hos Gråhund er funnet
- Analysen kan gjøres fra en blodprøve eller spyttprøve
- Nedarving er enkel, reccesiv (som blå øyne)
- Gjør det mulig å bruke bærere for å ta vare på jaktegenskapene